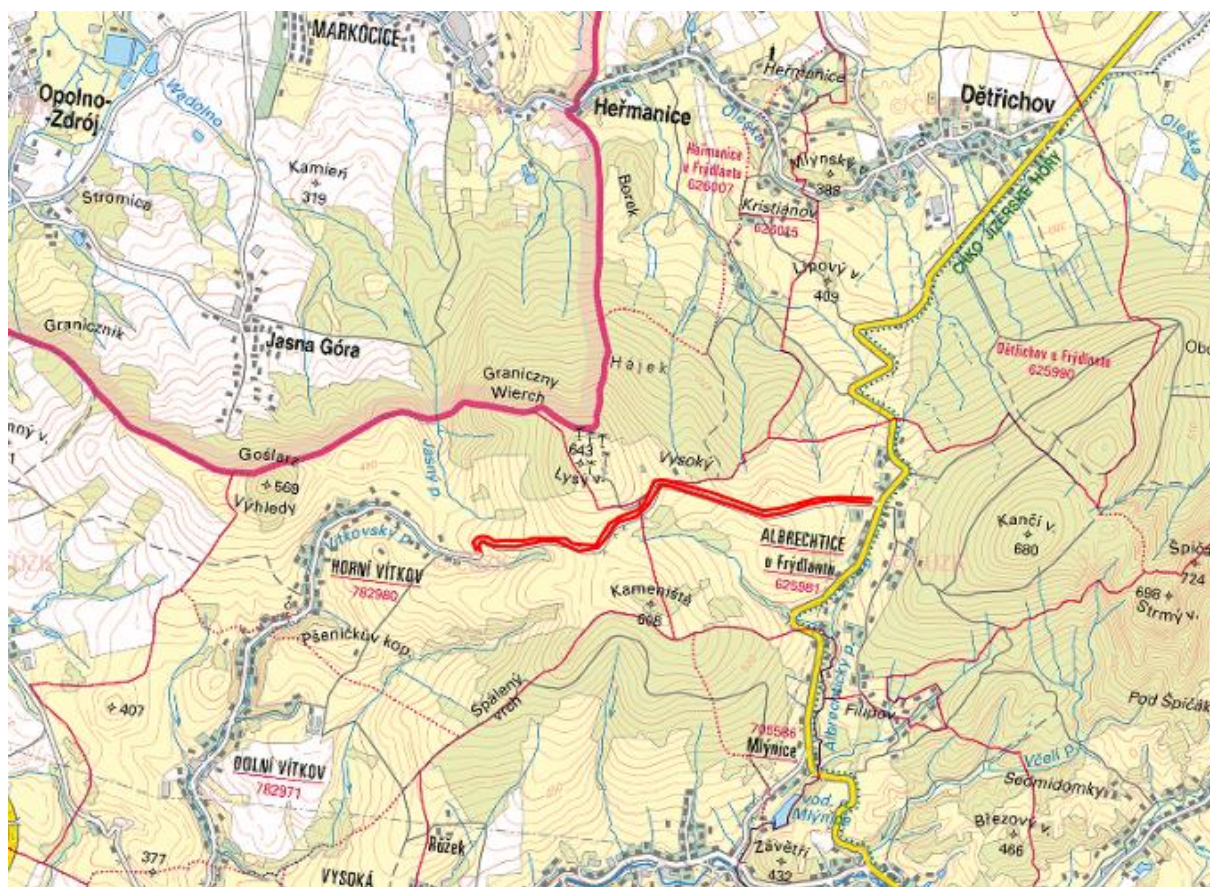


Alej Albrechtice - Vítkov

Tato významná stoletá alej je dlouhá necelé čtyři kilometry (patří k těm nejdelším v Libereckém kraji) a nachází se na začátku Frýdlantského výběžku v Jizerských horách. Alej vede podél silnice III/27252 mezi obcemi Albrechtice u Frýdlantu a Horní Vítkov a nachází se v místě, které je vyhledávaným cílem pro sportovní a rekreační aktivity. Jedná se především o krajinářsky hodnotnou alej, která byla roce 2016 v celé své délce oficiálně registrována jako významný krajinný prvek. Kromě estetické a rekreační funkce plní funkci bariéry proti silným větrným poryvům. Silné proudění větru je charakteristické pro tuto lokalitu a je zdrojem pro 6 větrných elektráren na blízkém Lysém vrchu (643 m n. m.), s torzem bývalého větrného mlýna holandského typu z roku 1828.



Alej mezi obcemi Horní Vítkov a Albrechtice u Frýdlantu tvoří hranici Frýdlantského výběžku u Lysého vrchu (643 m n.m.).

Projekt ošetření aleje Albrechtice - Vítkov

Cílem projektu byla maximální snaha o zachování doprovodné zeleně v krajině, v tomto případě o prodloužení perspektivy setrvání oboustranné aleje, kterou tvoří 556 stromů. Druhově převládají javory mléče (247 ks), dalším nejvíce zastoupeným druhem je jasan ztepilý, spolu s javorem klenem. Zastoupeny jsou zde i lípy, duby a břízy. Stromy rostou v těsné blízkosti zpevněné komunikace, mnohdy jsou kořenové náběhy de facto její součástí. Vzhledem k tomu, že silnice na šířku měří jen 4 m, trpí stromy častým mechanickým poškozením kmenů a kosterních větví.

Tato alej byla vybrána spolu s dalšími dvěma alejemi do 2. etapy ošetření významných alejí. V roce 2016 podal Liberecký kraj žádost do Operačního programu Životního prostředí na projekt „Významné aleje Libereckého kraje 2. etapa – Albrechtice - Vítkov“. Její ošetření probíhalo v roce 2018 na základě projektu, který zpracovala společnost Okrasné zahrady arboristika s.r.o., konkrétně Bc. Radovan Vosátka. Způsob ošetření stromů byl navržen tak, aby se v co největší míře zvýšila provozní bezpečnost. V rámci této akce bylo určeno k pokácení 47 z celkových 556 dřevin. Pro kácení bylo rozhodnuto především u jasanů, které byly v pokročilém stadiu infikace chalarou fraxinii. Tyto byly vykáceny i proto, aby se eliminovalo riziko přenosu houby na ostatní jedince. Ošetřeno bylo celkem 489 stromů a jednalo se především o provedení zdravotních řezů a lokální a obvodové redukce. V 35 případech byla provozní bezpečnost dřevin řešena také instalací dynamických vazeb. Za vykácené stromy byla provedena náhradní výsadba (strom za strom) a zároveň došlo k doplnění dalších výsadeb. Celkový počet nově vysázených stromů byl 95 ks. Vybrány byly javory kleny (*Acer pseudoplatanus*), které se jeví v místních podmínkách jako nejodolnější. Toto rozhodnutí vyplynulo z dendrologického posudku.



Alej Albrechtice - Vítkov v průběhu ošetření (2018)

Projektová cena byla 4 842 333,- Kč (včetně DPH), vysoutěžená cena byla 2 111 625,- Kč (včetně DPH) a nakonec zaplacená cena představovala 2 077 839,- Kč (včetně DPH).

Bc. Pavel Bulíř
Krajský úřad Libereckého kraje, odbor životního prostředí a zemědělství
Tel. 485226 359
Email:pavel.bulir@kraj-lbc.cz