

KONFERENCE ALEJE 2017 – OBNOVA A ÚDRŽBA STROMOŘADÍ

B. Výprava do alejí Pardubického kraje 21.4.2017

Část 2. Silniční aleje – nové výsadby, konfliktní lokality, dobrá i špatná praxe

Terénní prezentace Správy a údržby silnic Pardubického kraje - výsadby realizované s podporou Operačního programu Životní prostředí, při modernizacích silnic a vlastní realizace SÚSPk

Doprovodná zeleň podél silnice III/32228

Na této silnici na sebe navazují tři samostatné projekty:

- Modernizace silnice III/32228 v úseku křižovatka silnice I/02 křižovatka s III/32226
- 3. projekt OPŽP III/32228 Starý Máteřov - Čepí
- 1. projekt OPŽP III/32228 Čepí – Rozhovice – Nový Dvůr

Modernizace silnice III/32228 v úseku křižovatka silnice I/02 křižovatka s III/32226 (úsek Staré Čivice - Starý Máteřov)

V rámci modernizace byla provedena výsadba doprovodné aleje – v současnosti zde roste 114 stromů, převážně javorů.

3. projekt OPŽP III/32228 Starý Máteřov - Čepí

1. projekt OPŽP III/32228 Čepí – Rozhovice – Nový Dvůr

	nová výsadba			ošetřování	cestmistrovství
	alej. stromy	ovocné stromy	keře		
III/32228 Čepí - Rozhovice - Nový Dvůr	395	36	950	31	Pardubice, Chrudim
III/32228 Starý Máteřov - Čepí	150	-	360	27	Pardubice

Dva na sebe navazující úseky, řešené postupně ve dvou projektech OPŽP. Na části úseku je založeno zcela nové stromořadí náhradou za dožilé a vykácené javory jasanolisté, v úseku z Rozhovic k Novému Dvoru stromy doplňují mezery ve stávajícím stromořadí, tvořeném převážně javorem mléčem.



Modernizace silnice III/3589 - průtah obce Vlčnov

Jednostranná výsadba lip v počtu 48 ks v úseku Vlčnov – Orel jako náhradní výsadba za dřeviny pokácené při realizaci kruhového objezdu.

II/358 Slatiňany – Zaječice (2. projekt OPŽP)

ÚSEK č.	ÚSEK název	nová výsadba			ošetřování	cestmistrovství
		alej. stromy	ovocné stromy	keře		
SO 4	Obnova krajinné silniční vegetace na Slatiňansku					
SO 4.1	II/358 SLATIŇANY - ZAJEČICE	231	0	0	103	Chrudim

Výsadba 231 ks alejových stromů *Prunus avium* a ošetření stávajících jabloní. Na úseku těsně po realizaci řádili zloději kůly způsobem, se kterým jsme se dosud na jiné akci nesetkali. Poprvé se podařilo odstraněné a pečlivě srovnané kůly, připravené k odvozu, zachránit a vrátit je zpět ke stromům. Akce zlodějů se vzápětí opakovala, tentokrát už zloději na nic nečekali a kůly stihli odvézt. SÚSPk musela stromy nechat kompletně ukotvit znovu.



Silnice III/337 Třemošnice - Seč

Část Seč – Křižovatka Žďárec u Seče

Projektová dokumentace byla zpracována v roce 2004.

V lokalitě bylo nutno skácet havarijní sloupovité topoly černé a realizovat nové výsadby. Byla zvolena výsadba alejových stromů, převážně javorů klenů (nadmořská výška 500 m nad mořem), doplněno lípou velkolistou, olší lepkavou v návaznosti na přirozenou ošinu a v obci byla povolena CHKO Železné hory výsadba pyramidálních habrů. Výsadba byla realizována formou střídavě jednostranného stromořadí s vynecháním vnitřních oblouků zatáček – zajištění rozhledových polí.



Část Podhradí – Třemošnice

Ošetření stávajících stromů, výsadby 44 ks javorů klenů a skupiny listnatých keřů.



III/33739 Lhůty – křižovatka (5. projekt OPŽP)

Bylo vysázeno 79 ks slivoní kolem málo frekventované silnice v CHKO Železné hory. Ovocné stromy tu kdysi byly, jedná se o návrat k původnímu osázení. Ponechané náletové dřeviny byly ošetřeny.



FOTO – stav před výsadbou

Silnice III/33737 a III/33738 Ronov nad Doubravou – Žlebské Chválovice

Projekt z roku 2006, financováno SUSPK. Z projektu bylo realizováno (oba úseky se nacházejí v území CHKO Železné hory):

Úsek II. – Od železnice ke křižovatce u vodárny

Výsadby 48 ks *Tilia cordata* – lípa malolistá. Vzdálenost stromů mezi sebou 10m, střídavě jednostranné stromořadí. Vysázené lípy mají mimo svou krajínotvornou funkci poskytnout stín pro obyvatele obcí při cestě od vlakové zastávky, turistům a cyklistům. Silnice je hojně využívána výše jmenovanými zájmovými skupinami.

Úsek III. – Od křižovatky u vodárny na začátek obce Žlebské Chválovice

Výsadba ovocných stromů ve tvaru vysokokmenů 135 ks.

III/33737 Ronov nad Doubravou - Žlebská Lhotka (2. projekt OPŽP)

Navazuje na předchozí realizované výsadby a doplňuje úsek Ronov nad D. – železniční zastávka o výsadbu lip 28 ks lip a od vodárny ke Žlebské Lhotce výsadba švestek ve tvaru alejových stromů 44 ks a listnatých keřů.



II/337 Ronov nad Doubravou - hranice kraje (2.projekt OPŽP)

Výsadba 160 ks lip malolistých a skupina keřů. Frekventovaná silnice s kamionovou dopravou, zvoleny pouze neovocné dřeviny s průběžným kmenem, které bude možno do budoucna vyvětvit na požadovaný průjezdní profil.



III/33733 Ronov nad Doubravou – Kněžice (2. projekt OPŽP)

Kombinovaná výsadba dřevin domácích druhů – alejové stromy, keře a vysokokmeny ovocných stromů. Javory, lípy, duby, hrušně, jabloně, slivoně, třešně.



CELKOVÝ PŘEHLED 2. PROJEKT TŘEMOŠNICKO

ÚSEK č.	ÚSEK název	nová výsadba			ošetřování	cestmistrovství
		alej. stromy	ovocné stromy	keře		
SO 3	Obnova krajinné silniční vegetace na Třemošnicku					
SO 3.1	II/337 RONO V NAD DOUBRAVOU - HRANICE KRAJE	162	0	80	3	Třemošnice
SO 3.2	III/33733 RONO V NAD DOUBRAVOU - KNĚŽICE	66	164	338	13	Třemošnice
SO 3.3	III/33740 TŘEMOŠNICE - KNĚŽICE	0	178	925	35	Třemošnice
SO 3.4	III/33734 RONO V NAD DOUBRAVOU - MLADOTICE	10	58	0	14	Třemošnice
SO 3.5	III/33737 RONO V NAD DOUBRAVOU - ŽLEBSKÁ LHOTKA	28	44	140	48	Třemošnice

Modernizace silnice II/340 Seč – hranice kraje

Úpravy z roku 2011 se týkaly kácení stromů z důvodu stavby silnice, obměny dožívajících ovocných stromů a kácení stromů tvořících pevnou překážku bránící zimní údržbě silnice v jednom mrazovém dolíku. Byly nařízeny poměrně rozsáhlé náhradní výsadby. Vysázeny byly lípy malolisté, břízy bradavičnaté, habry a v úseku Pařizov – hranice kraje nové třešně doplnily zbytky stávajících. Silnicí na fotografii probíhá hranice CHKO Železné hory.



III/343 Horní Bradlo – hranice kraje (2. projekt OPŽP)

ÚSEK č.	ÚSEK název	nová výsadba			ošetřování	cestmistrovství
		alej. stromy	ovocné stromy	keře		
SO 2	Obnova krajinné silniční vegetace na Hlinecku					
SO 2.2	III/343 HORNÍ BRADLO - HRANICE KRAJE	154	0	460	35	Třemošnice

Na převážné části úseku bylo vysázeno krásné březové stromořadí . Jediný den v prosinci 2014 způsobil naprostou zkázu – většina stromů byla v pár hodinách nevratně poničena námrazou. Výsadba je k dnešnímu dni již obnovena.

STAV PO REALIZACI...



...A PO ZNIČENÍ NÁMRAZOU



Silnice II/337 - úsek mezi Nasavrky a Hodonínem

V rámci akce projektované v roce 2004 byly skáceny nebezpečné topoly, ošetřeny ponechané stromy a vysázeny nové stromy – z prostorových důvodů méně vzrůstný kultivar lípy malolisté *Tilia cordata* ‚Rancho‘.

Realizováno z prostředků SUPK Pardubického kraje. Silnice prochází CHKO Železné hory



Přeložka silnice I/37 – obchvat Chrudimi - akce ŘSD

V rámci stavební činnosti byly realizovány výsadby stromů a keřů u silnice I/37 a na navazujících stavbách přilehlých silnic II a III třídy.

Silnice III/0361 Lázně Bohdaneč - Neratov

Úsek lze rozdělit do dvou částí:

V k.ú. Neratov lze ukázat vzorový příklad spolupráce obce a správce komunikace.

Obec připravila projekt obnovy stávajícího dožívajícího ovocného stromořadí. V rámci přípravy projektu došlo k vzájemnému převodu pozemků mezi obcí a krajem. Nové stromořadí je vysázeno na pozemcích obce. Vzdálenost linie nově vysázeného stromořadí splňuje normu pro minimální vzdálenost pevné překážky od vozovky. Realizace probíhala v součinnosti obce a SÚSPk. Ze strany SÚSPk bylo zajištěno skácení stávajících stromů a odfrézování pařezů. Obec zajistila novou výsadbu.

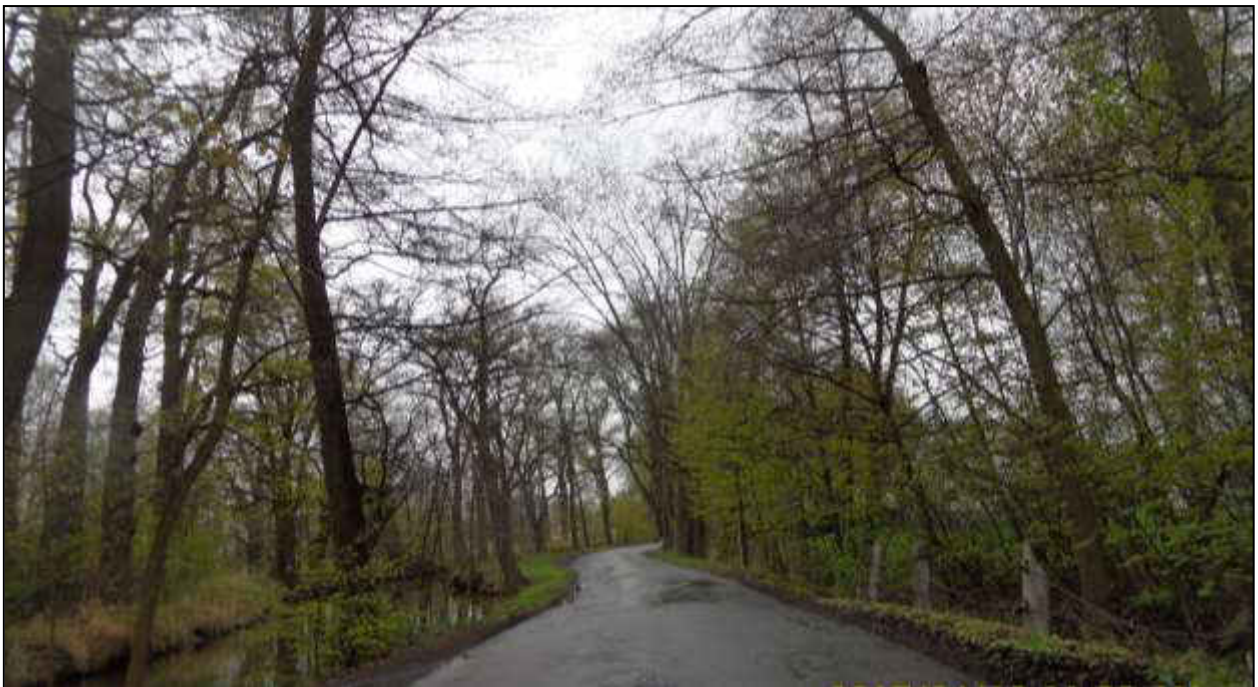
V k.ú. Lázně Bohdaneč se v řešeném území střetávají požadavky na stavebně technické řešení silnice, Opatovického kanálu a vodohospodářských objektů Rybníčního hospodářství.

Silnice v území musí zajišťovat dopravní obslužnost navazujících obcí a ekonomických subjektů, hospodařících v dané lokalitě.

Do rozhodovacích procesů vstupují zájmy památkové péče a ochrany přírody, vodoprávního úřadu, silničního správního úřadu a Dopravního inspektorátu Policie ČR.

V 90. letech 20. století byla možnost získat dotaci z prostředků MŽP na revitalizaci zeleně v chráněných územích ochrany přírody. V roce 1996 proto byla z iniciativy obce – Města Lázně Bohdaneč Neratovská alej účelově vyhlášena jako významný krajinný prvek pod číslem VKP06063. Město Lázně Bohdaneč zajistilo zpracování projektové dokumentace, jejíž součástí bylo jak kácení a ošetřování stromů, tak i nová výsadba. Projekt byl realizován v součinnosti města Lázně Bohdaneč, Povodí Labe a Správy a údržby silnic, přičemž Povodí Labe a Správa silnic zajistily kácení a město Lázně Bohdaneč z dotačních prostředků provedlo ošetřování dřevin a novou výsadbu. Součástí přípravy projektu byla i studie dopravního řešení. Na základě této studie byla na silnici naplánována výhybna a v jejím místě již byla provedena výsadba mimo linii stávajícího stromořadí. Na studii dopravního řešení bohužel nenavázaly další stupně projektové dokumentace, a tudíž ani realizace. Po dobu udržitelnosti dotačního projektu byla celá lokalita v péči města Lázně Bohdaneč, v současné době je nutno provést aktualizaci řešení celého území, která bude respektovat všechny výše zmíněné zájmy.

Jednou z možných variant stavebně dopravního řešení je dle stanoviska DI Policie ČR ze dne 19.9.2013 změna uspořádání komunikace na jednopruhovou s vybudováním výhyben a zajištěním volného průjezdního profilu minimální šíře 3,5 m (ČSN 736101).



Kontakt:

**Ing. František Weisbauer – ekolog SUSPK, frantisek.weisbauer@suspk.cz; tel. +420 724 162 195
Správa a údržba silnic Pardubického kraje, Doubravice 98; 533 53 Pardubice**